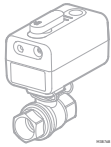




## GUIDE DE DÉMARRAGE RAPIDE

# Braukmann

## Vanne de sectionnement de fuite d'eau WiFi L5



## APPLICATION

Nous vous remercions d'avoir acheté la nouvelle vanne de sectionnement de fuite d'eau WiFi L5 de Resideo. Lorsqu'elle est associée au(x) détecteur(s) de fuites WiFi de Resideo, dès que de l'eau est détectée, la vanne L5 pourrait automatiquement couper l'eau afin de réduire vos dégâts d'eau potentiels. Ce guide vous guidera à travers tout ce que vous devez savoir pour commencer.



33-00602F-05

## CONTENU DE L'EMBALLAGE

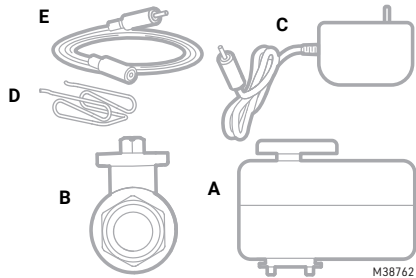


Fig. 1. Pièces comprises.

**A. Actionneur L5** : se connecte au WiFi et contrôle l'état de votre vanne.

**B. Vanne à boisseau sphérique** : robinet à boisseau sphérique sans plomb. (Peut être installé dans n'importe quelle orientation).

**C. Alimentation** : adaptateur électrique de 10 pieds utilisé pour alimenter l'actionneur L5.

**D. Pince métallique** : connecte l'actionneur à la vanne à boisseau sphérique.

**E. Câble de détection des fuites** : ce capteur à câble supplémentaire de 5 pieds peut être connecté à l'actionneur L5 et peut être associé à plusieurs capteurs à câble pour étendre la zone de détection.

## PRÉSENTATION

**Arrêt automatique par capteur de fuite d'eau et de gel** : lorsqu'elle est associée au(x) détecteur(s) de fuites WiFi Resideo, la vanne de sectionnement de fuite d'eau WiFi L5 devrait être en mesure de couper automatiquement votre conduite d'eau avant que les dégâts ne deviennent catastrophiques. Une vanne de sectionnement de fuite d'eau WiFi L5 peut être associée à un maximum de 30 détecteurs de fuite WiFi Resideo.

**Contrôlez la vanne de sectionnement de fuite d'eau WiFi L5 à distance via l'application** : que vous soyez sur le chemin de l'aéroport ou dans un lieu isolé, contrôlez l'état de marche ou d'arrêt de la vanne où que vous soyez.

**Contournement manuel pour ouvrir ou couper l'eau** : En cas de besoin, la vanne peut être ouverte ou fermée en utilisant la poignée d'urgence sur l'actionneur L5. Nous recommandons d'utiliser cette poignée uniquement en cas d'urgence. Pour un contournement manuel normal, appuyez brièvement sur le bouton d'alimentation pour ouvrir ou fermer la vanne.

**Installation facile** : La vanne à boisseau sphérique ordinaire permet à un plombier agréé de l'installer facilement.

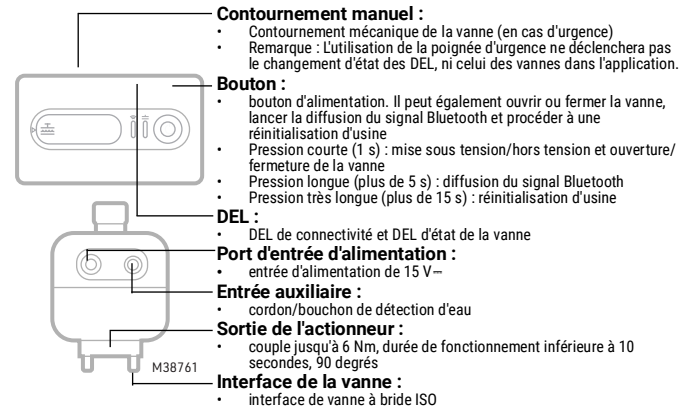


Fig. 2. Composants.

## CONFIGURATION DE L'APPLICATION MOBILE

- Téléchargez l'application Resideo. Cherchez Resideo dans l'App Store ou sur Google Play. Après avoir téléchargé l'application, lancez-la, enregistrez-vous (si vous l'utilisez pour la première fois), puis cliquez sur l'icône « + » en bas de l'écran d'accueil.
- Suivez les instructions de l'application, choisissez l'emplacement et nommez votre vanne L5.
  - Fournissez un emplacement pour votre vanne L5.
  - Nommez votre vanne L5.
- Mettez votre appareil L5 sous tension, suivez les instructions de l'application pour connecter votre L5 au WiFi. Si vous utilisez un appareil iOS, assurez-vous que votre réseau local est activé.
- Configurez votre vanne L5.
  - Mettez en place une protection contre les fuites d'eau grâce à des détecteurs de fuites sans fil.
  - Mettez en place un cycle de maintenance.

## INSTALLATION

- Localisez et fermez la vanne d'eau principale.
- Videz l'eau restante dans le tuyau en ouvrant plusieurs robinets dans l'habitation.
- Installez la vanne d'eau L5 sur la conduite d'eau principale en aval de votre vanne de sectionnement d'eau principale et du réducteur de pression (le cas échéant).
  - Avant l'installation, assurez-vous que la vanne à boisseau sphérique est en position ouverte pour garantir son alignement avec l'actionneur. Reportez-vous à la Fig. 3.

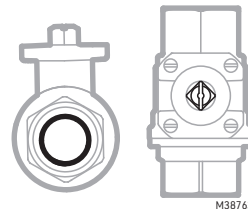


Fig. 3. Exemple d'une vanne à boisseau sphérique ouverte.

- Installez l'actionneur sur la vanne à boisseau sphérique et reliez les deux avec la pince fournie, comme le montre l'image ci-dessous.

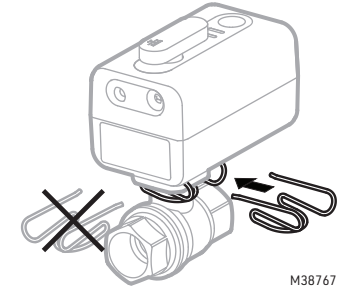
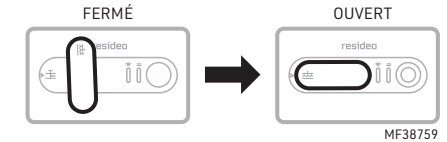


Fig. 4. Connectez la vanne à boisseau sphérique à l'actionneur.

- Avant l'installation, assurez-vous que l'actionneur L5 est en position ouverte pour garantir son alignement avec la vanne à boisseau sphérique. Pour régler manuellement la position, poussez la poignée vers le bas et tournez-la de 90 degrés pour atteindre la position ouverte ou fermée. Après avoir mis l'appareil sous tension, vous pouvez remarquer que le moteur force un léger alignement de la position.



- Rétablissee avec précaution la vanne d'eau principale et vérifiez l'absence de fuite au niveau de l'installation.
- Fermez les robinets et vérifiez à nouveau l'installation pour vous assurer de l'absence de fuites localisées.
- Branchez l'adaptateur électrique de l'actionneur. Attendez que l'actionneur se connecte au réseau. Assurez-vous que la DEL d'alimentation est verte et que la DEL du WiFi est bleue.
- Votre installation est terminée.

## ÉTAT DE LA DEL

Tableau 1. DEL d'état de la vanne.

Description	Statut de la DEL
Vanne ouverte	Vert fixe
Vanne fermée	Rouge fixe
Vanne en cours d'ouverture	Vert clignotant
Vanne en cours de fermeture	Rouge clignotant
État d'erreur	Clignotant rouge et vert

Tableau 2. DEL d'état du WiFi.

Description	Statut de la DEL
WiFi non connecté	Éteinte
En mode d'appariement	Bleu clignotant
WiFi connecté, pas de connexion au nuage	Bleu fixe
WiFi connecté, connexion au nuage établie	Bleu fixe, mais clignote toutes les 5 s

## VANNE FERMÉE / OUVERTE

## Vanne fermée

- Appuyez sur le bouton d'alimentation de la vanne d'arrêt de fuite d'eau WiFi L5, ou appuyez sur la commande de fermeture dans le menu de l'application.



Fig. 5.

- Le processus de fermeture de la vanne est lancé. La DEL d'état clignote en rouge.
- La vanne est fermée. La DEL d'état est rouge fixe.

## Vanne ouverte

- Appuyez sur le bouton d'alimentation de la vanne d'arrêt de fuite d'eau WiFi L5, ou appuyez sur la commande d'ouverture dans le menu de l'application.
- Le processus d'ouverture de la vanne est lancé. La DEL d'état clignote en vert.
- La vanne est ouverte. La DEL d'état est verte fixe.

## FERMETURE / OUVERTURE D'URGENCE DE LA VANNE À BOISSEAU SPHÉRIQUE

La poignée de l'actionneur L5 est prévue pour être utilisée uniquement en cas d'urgence, par exemple, pendant une panne de courant. Si vous devez utiliser la poignée d'urgence, veuillez suivre les instructions ci-dessous :

- Débranchez la vanne de sectionnement de fuite d'eau WiFi L5 de l'alimentation électrique.
- Poussez sur la manette jusqu'à ce qu'elle touche le couvercle supérieur de l'actionneur. Vous devez sentir une légère résistance. Cette étape est importante pour permettre de détacher la poignée de la boîte de vitesses.
- Tout en poussant la poignée vers le bas, tournez le levier dans le sens des aiguilles d'une montre pour fermer la vanne à boisseau sphérique. Il se peut que vous ressentiez une certaine résistance, comme lorsque vous fermez une vanne à boisseau sphérique ordinaire.
- Pour ouvrir la vanne, appuyez sur la poignée tout en tournant dans le sens inverse des aiguilles d'une montre. Il se peut que vous ressentiez une certaine résistance, comme lorsque vous ouvrez une vanne à boisseau sphérique ordinaire en laiton.

### IMPORTANT

Comme la poignée est destinée à être utilisée en cas d'urgence uniquement, le changement d'état de la vanne n'est pas synchronisé avec l'application en cas d'utilisation.

## APPARIEMENT DE L'ACTIONNEUR L5 AVEC UN OU PLUSIEURS CAPTEURS D'EAU

La vanne L5 fonctionne à la fois avec le nouveau L1 de Resideo et avec le détecteur de fuites d'eau et de gel WiFi original. Pour que les appareils soient appariés, le(s) détecteur(s) et la vanne L5 doivent être configurés au même endroit dans l'application.

Vous pouvez choisir quel(s) détecteur(s) spécifique(s) vous souhaitez activer la fonction d'arrêt automatique de la vanne L5. Vous pouvez modifier le réglage à tout moment sous « LEAK PROTECTION » (PROTECTION CONTRE LES FUITES). Vous pouvez le trouver en bas de la page d'accueil du L5 dans l'application. Si vous êtes un nouvel utilisateur, vous serez automatiquement guidé dans la configuration de cette fonction.

## CYCLE DE MAINTENANCE

Cette fonction se trouve dans la section « Settings » (Paramètres). Si vous utilisez cette fonction pour la première fois, vous serez automatiquement guidé dans le processus de configuration. Elle est conçue pour fermer, puis ouvrir immédiatement votre vanne L5 régulièrement pour éviter que la vanne ne se bloque. Nous vous recommandons de régler le cycle de maintenance pour qu'il ait lieu au moins tous les deux mois.

### IMPORTANT

- Pour éviter une arrivée d'eau involontaire, le cycle d'entretien de la vanne est inopérant lorsque la vanne est en position fermée.
- Si vous envisagez de fermer la vanne en permanence, ouvrez-la manuellement, puis fermez-la au moins tous les deux mois.

## SYNCHRONISER LA POSITION DE LA VANNE AVEC L'ÉTAT DE L'APPLICATION

Si, pour une raison quelconque, la position de la vanne ne correspond pas à l'état de la vanne dans l'application, prenez les mesures suivantes pour synchroniser la vanne avec l'état de l'application.

- Débranchez la motorisation de l'alimentation électrique.
- Rebranchez l'alimentation électrique. Une fois que l'actionneur L5 est remis sous tension, il fera fonctionner la vanne jusqu'à la dernière position connue. Attendez quelques minutes jusqu'à ce que la DEL d'état devienne rouge fixe ou verte fixe.
- Vous devriez maintenant être en mesure de voir que l'état de la vanne dans l'application est en adéquation avec l'état réel de la vanne.

## SPÉCIFICATIONS TECHNIQUES

### Dimensions

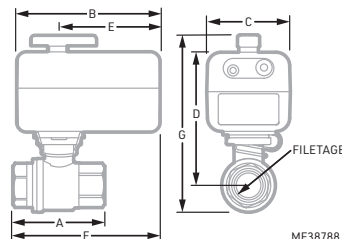


Fig. 6. Schéma dimensionnel.

Tableau 3. Dimensions.

Modèle	A	B	C	D	E	F	G	Filetage	Longueur de l'alimentation électrique
	Pouce (mm)	Pouce (mm)	Pouce (mm)	Pouce (mm)	Pouce (mm)	Pouce (mm)	Pouce (mm)		Pouce (m)
VWS01Y-1/2 VWS02Y-1/2	2,598 (66)	4,567 (116)	2,677 (68)	3,976 (101)	3,228 (82)	4,606 (117)	5,157 (131)	NPT 1/2 po	118 (3)
VWS01Y-3/4 VWS02Y-3/4	2,953 (75)	4,567 (116)	2,677 (68)	4,252 (108)	3,228 (82)	4,685 (119)	5,669 (144)	NPT 3/4 po	118 (3)
VWS01Y-1 VWS02Y-1	3,583 (91)	4,567 (116)	2,677 (68)	4,409 (112)	3,228 (82)	5,000 (127)	5,984 (152)	NPT 1 po	118 (3)
VWS01Y- 11/4 VWS02Y-11/4	4,094 (104)	4,567 (116)	2,677 (68)	4,685 (119)	3,228 (82)	5,276 (134)	6,496 (165)	NPT 1-1/4 po	118 (3)

## PIÈCES DE RECHANGE

Matériau	Description
VB-SP02Y-002	Actionneur Wifi, remplacement
VB-SP02Y-003	Adaptateur d'alimentation, remplacement
VB-SP02Y-1/2	valve 1/2" NPT, remplacement
VB-SP02Y-3/4	valve 3/4" NPT, remplacement
VB-SP02Y-1	valve 1" NPT, remplacement
VB-SP02Y-1 1/4	valve 1 1/4" NPT, remplacement
CHW3610W8001/U	Détecteur de fuites d'eau et de gel L1 WiFi
YCHW3610W3003/U	Détecteur de fuites d'eau et de gel L1 WiFi (paquet de 3)
TWLD3005-001/U	Capteur d'eau et interrupteur WiFi L2
WLD3CABLE	Câble de détection, remplacement

## Adaptateur d'alimentation

Entrée : 100-240 V~, 50/60 Hz, 0,6 A

Classe d'isolation de l'adaptateur : adaptateur électrique à double isolation de classe II

## INFORMATIONS RÉGLEMENTAIRES

### RÉGLEMENTATION FCC

#### § 15.19 (a)(3)

Cet appareil est conforme à la partie 15 du règlement de la FCC. Son fonctionnement est soumis aux deux conditions suivantes :

- Cet appareil ne peut pas causer d'interférences dangereuses, et
- Cet appareil doit accepter toute interférence reçue, y compris les interférences susceptibles de provoquer un fonctionnement indésirable.

### NORMES IC CNR-Gen

Ce dispositif est conforme aux CNR exempts de licence d'Industrie Canada. Son fonctionnement est soumis aux deux conditions suivantes :

- Cet appareil ne doit pas causer d'interférences, et
- Cet appareil doit accepter toute interférence reçue, y compris les interférences susceptibles de provoquer un fonctionnement indésirable.

### Avertissement de la FCC (paragraphe 15.21) (États-Unis uniquement)

Les modifications qui ne sont pas expressément autorisées par la partie responsable de la conformité peuvent annuler la capacité de l'utilisateur à utiliser l'équipement.

### RESIDEO - Responsabilité élargie du producteur

Le produit ne devrait pas être jeté avec d'autres ordures ménagères. Adressez-vous au centre de collecte ou de récupération autorisé le plus près. L'élimination appropriée de l'équipement en fin de vie aidera à prévenir les conséquences négatives potentielles sur l'environnement et la santé.

### Certification des vannes

- NSF / ANSI 61
- NSF / ANSI 372
- CSA

## GARANTIE LIMITÉE DE 5 ANS

Pour obtenir des informations sur la garantie, rendez-vous sur [resideo.com](https://www.resideo.com)

## AVERTISSEMENT

- Le produit n'est pas conçu pour une ouverture et une fermeture continues de la vanne. Le cycle de fermeture et d'ouverture de la vanne doit être effectué au maximum une fois toutes les 10 minutes pour éviter la surchauffe du produit.
- Le produit est conçu pour un usage intérieur uniquement.
- Les vannes, fournies comme accessoire d'origine, sont conçues pour l'eau potable (eau de boisson).



### MISE EN GARDE

- La coupure de l'eau par la vanne L5 peut entraîner des dommages aux appareils et accessoires raccordés à la conduite d'eau en raison du manque d'eau.
- Réservé à un usage domestique de l'eau. À installer à l'intérieur.
- En cas d'utilisation de conduites d'alimentation en eau extérieures, des dispositifs antirefoulement sont nécessaires.
- Doit être installé en aval du réservoir sous pression.
- Ne doit PAS être installé sur un système avec une source d'eau chaude externe.
- Ne doit PAS être installé sur des systèmes de gicleurs ou de suppression d'incendie. L'installation sur des systèmes de gicleurs ou d'extinction d'incendie peut empêcher son fonctionnement en cas d'urgence.

Le manuel complet du produit est disponible sur [www.resideo.com](https://www.resideo.com)



[www.resideo.com](https://www.resideo.com)

Resideo Technologies, Inc.  
1985 Douglas Drive North, Golden Valley, MN 55422  
1-800-468-1502  
33-00602F-05 SA Rev. 12-23

© 2023 Resideo Technologies, Inc. Tous droits réservés.  
Ce produit est fabriqué par Resideo Technologies, Inc. et ses sociétés affiliées.