



Owner's Guide

TH209

Non-programmable Thermostat



69-2771EF-07



Do you need assistance?

We are here to help.

For assistance with this product please call
Customer Care toll-free at
1-800-468-1502.

Table of Contents

About your new thermostat	1
Temperature display and setting.....	2
Removing the faceplate	3
Wiring	4
Installing the faceplate.....	5
Selecting the temperature display format.....	6
In case of difficulty	7
Specifications.....	8
3-year limited warranty	9

About Your New Thermostat

This thermostat can be used to control an electric heating system such as a baseboard heater or a convector.

The thermostat **CANNOT** be used with:

- a resistive load under 0.83 A
- a resistive load over 8.3 A
- a system driven by a contactor or a relay (inductive load)
- a fan-forced heating system (e.g. : fan-forced convector)
- a central heating system

SUPPLIED PARTS

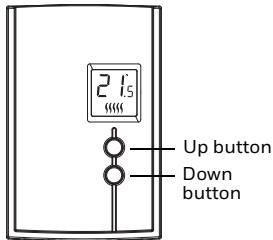
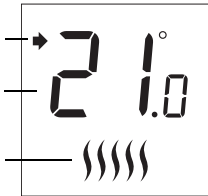
- One (1) thermostat
- Two (2) 6-32 mounting screws
- Two (2) solderless connectors

Temperature Display and Setting

Appears when the setpoint is displayed

Temperature display

Heating intensity indicator
(No image appears when heating is off.)



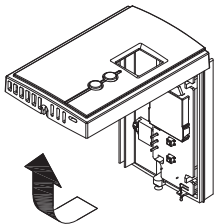
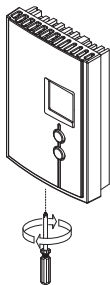
The thermostat normally displays the actual (ambient) temperature.

- To view the setpoint temperature, briefly press the Up or Down button. The setpoint will be displayed for 5 seconds.
- To change the setpoint temperature, press the Up or Down button until the desired value is displayed.

Removing the Faceplate

TURN OFF POWER OF THE HEATING SYSTEM AT THE MAIN POWER PANEL TO AVOID ELECTRIC SHOCK.

Loosen the screw holding the faceplate to the base. The screw cannot be completely removed and remains captive on the base. Remove the faceplate from the base by pulling the bottom half.

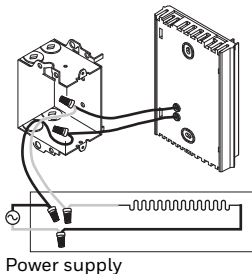


Wiring

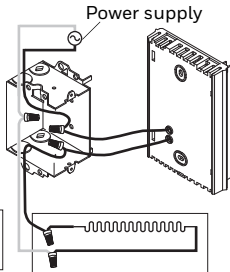
Connect either one of the thermostat wires to the heater wire and the other one to the power supply wire using solderless connectors for copper wires.

NOTE: All cables and connections must conform to the local electrical code. Special CO/ALR solderless connectors must be used when connecting with aluminum conductors.

2-wire installation



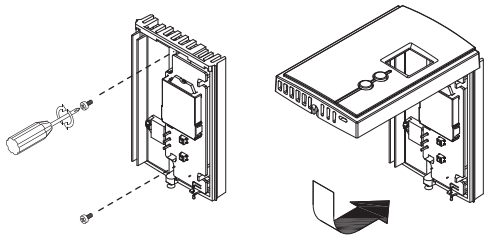
4-wire installation



Installing the Faceplate

Install the base onto an electrical box.

Reinstall the faceplate on the base and secure it in place with the screw.



NOTE: Keep the air vents of thermostat clean and unobstructed at all times.

Selecting the Temperature Display Format

To select the temperature display format:

- 1.** Press the Up and Down buttons for three seconds. The format currently used will be indicated on the screen.
- 2.** Press the Up or Down button to change the format.
- 3.** Press the Up and Down buttons for one second (or wait for one minute) to return to the normal display.

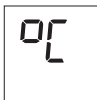


Table 1. In Case of Difficulty

Problem	Solutions
Thermostat is hot.	This is normal.
Displayed temperature is wrong.	Remediate if any the following conditions exists: The thermostat is exposed to air draft. The sticker on the thermostat's screen has not been removed. The thermostat is located near or above a heat source such as a light dimmer.
Display disappears and reappears after a few minutes.	The thermal protection device on the heater has temporarily opened. This can happen if the heater is obstructed by furniture or curtain and has overheated, or if the heater's thermal protection device is too sensitive.

Specifications

Supply: 120/208/240 VAC, 50/60 Hz

Minimum load:

0.83 A (resistive only)

200 W @ 240 VAC

100 W @ 120 VAC

Maximum load:

8.3 A (resistive only)

2000 W @ 240 VAC

1000 W @ 120 VAC

Display range: 0°C to 50°C (32°F to 99°F)

Setpoint range: 5°C to 30°C (40°F to 85°F)

Storage: -20°C to 50°C (-4°F to 120°F)

Permanent memory:

You do not need to adjust the temperature following a power outage.

ICES-3 Class B Notice: This Class B digital apparatus complies with Canadian ICES-3.



Energy Verified
Only



3-Year Limited Warranty

Resideo warrants this product to be free from defects in workmanship or materials, under normal use and service, for a period of three (3) years from the date of first purchase by the original purchaser. If at any time during the warranty period the product is determined to be defective due to workmanship or materials, Resideo shall repair or replace it (at Resideo's option).

If the product is defective,

- (i) return it, with a bill of sale or other dated proof of purchase, to the place from which you purchased it; or
- (ii) call Resideo Customer Care at 1-800-468-1502. Customer Care will make the determination whether the product should be returned to the following address: Resideo Return Goods, Dock 4 MN10-3860, 1985 Douglas Dr. N., Golden Valley, MN 55422, or whether a replacement product can be sent to you.

This warranty does not cover removal or reinstallation costs. This warranty shall not apply if it is shown by Resideo that the defect was caused by damage which occurred while the product was in the possession of a consumer.

Resideo's sole responsibility shall be to repair or replace the product within the terms stated above. RESIDEO SHALL NOT BE LIABLE FOR ANY LOSS OR DAMAGE OF ANY KIND, INCLUDING ANY INCIDENTAL OR CONSEQUENTIAL DAMAGES RESULTING, DIRECTLY OR INDIRECTLY, FROM ANY BREACH OF ANY WARRANTY, EXPRESS OR IMPLIED, OR ANY OTHER FAILURE OF THIS PRODUCT. Some states do not allow the exclusion or limitation of incidental or consequential damages, so this limitation may not apply to you.

THIS WARRANTY IS THE ONLY EXPRESS WARRANTY RESIDEO MAKES ON THIS PRODUCT. THE DURATION OF ANY IMPLIED WARRANTIES, INCLUDING THE WARRANTIES OF MERCHANTABILITY AND FITNESS FOR A PARTICULAR PURPOSE, IS HEREBY LIMITED TO THE THREE YEAR DURATION OF THIS WARRANTY. Some states do not allow limitations on how long an implied warranty lasts, so the above limitation may not apply to you.

This warranty gives you specific legal rights, and you may have other rights which vary from state to state. If you have any questions concerning this warranty, please write Resideo Customer Care, 1985 Douglas Dr, Golden Valley, MN 55422 or call 1-800-468-1502.

CAUTION: ELECTRONIC WASTE NOTICE

The product should not be disposed of with other household waste. Check for the nearest authorized collection centers or authorized recyclers. The correct disposal of end-of-life equipment will help prevent negative consequences for the environment and human health.



resideo

www.resideo.com

Resideo Technologies, Inc.

1985 Douglas Drive North, Golden Valley, MN 55422

1-800-468-1502

69-2771EF-07 M.S. Rev. 01-21 | Printed in United States

© 2020 Resideo Technologies, Inc. All rights reserved.

This product is manufactured by Resideo Technologies, Inc. and its affiliates.

Tous droits réservés. Ce produit est fabriqué par Resideo Technologies, Inc. et ses sociétés affiliées.



aube
technologies

Guide de l'utilisateur

TH209

Thermostat non programmable



69-2771EF-07



Besoin d'aide?

Nous sommes là pour vous aider.

Pour obtenir de l'aide sur ce produit, joindre le service à la clientèle en composant sans frais le **1-800-468-1502**.

Table des matières

À propos du thermostat.....	1
Affichage et réglage de la température	2
Enlever la façade.....	3
Branchement.....	4
Installer la façade	5
Selectionner le format d'affichage de la température ...	6
En cas de difficulté.....	7
Fiche technique.....	8
Garantie limitée de 3 ans.....	9

À propos du thermostat

Ce thermostat a été conçu pour commander un appareil de chauffage électrique tel qu'une plinthe chauffante ou un convecteur.

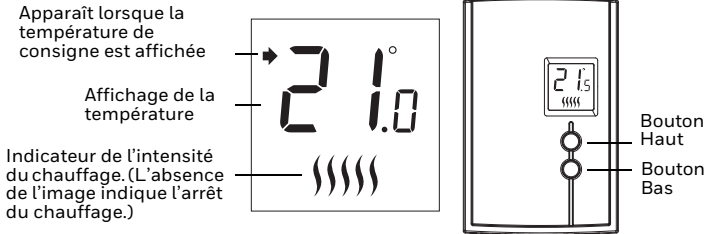
Ce thermostat NE PEUT être utilisé avec :

- une charge résistive inférieure à 0,83 A
- une charge résistive supérieure à 8,3 A
- un appareil muni d'un contacteur ou d'un relais (charge inductive)
- un appareil muni d'un ventilateur (exemple : ventiloconvecteur)
- un système de chauffage central

PIÈCES FOURNIES

- Un (1) thermostat
- Deux (2) vis de montage 6-32
- Deux (2) connecteurs sans soudure

Affichage et réglage de la température



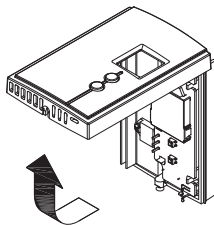
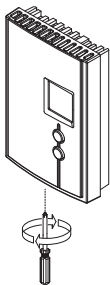
Le thermostat affiche normalement la température mesurée (ambiante).

- Pour afficher la température de consigne, appuyer brièvement sur le bouton Haut ou Bas. La température de consigne sera affichée pendant 5 secondes.
- Pour modifier la température, appuyer sur le bouton Haut ou Bas jusqu'à ce que la valeur désirée apparaisse.

Enlever la façade

METTRE LE SYSTÈME DE CHAUFFAGE HORS TENSION AFIN D'ÉVITER TOUT RISQUE DE CHOC ÉLECTRIQUE.

Desserrer la vis qui retient la façade du thermostat à la base. La vis ne peut être complètement enlevée et reste captive sur la base. Séparer la façade de la base en tirant sur la partie inférieure du thermostat.

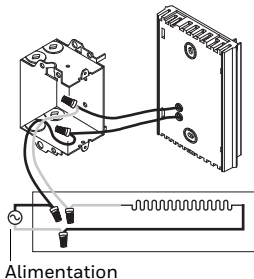


Branchement

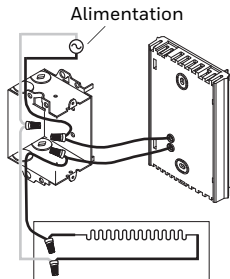
Relier n'importe quel fil du thermostat au fil de l'appareil de chauffage (charge) et l'autre fil au fil de l'alimentation en utilisant des connecteurs sans soudure pour fils de cuivre.

REMARQUE : Tous les câbles et les raccordements doivent être conformes au code d'électricité local. Pour le raccordement à des fils en aluminium, employer des connecteurs identifiés CO/ALR.

Installation à 2 fils



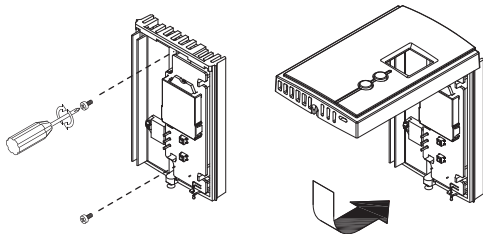
Installation à 4 fils



Installer la façade

Installer la base sur une boîte électrique.

Remettre la façade du thermostat sur la base et resserrer la vis.



REMARQUE : Garder les ouvertures d'aération du thermostat propres et dégagées en tout temps.

Selectionner le format d'affichage de la température

Pour sélectionner le format d'affichage de la température :

1. Appuyer sur les boutons Haut et Bas pendant trois secondes. Le format utilisé sera indiqué à l'écran.
2. Appuyer sur le bouton Haut ou Bas pour changer le format.
3. Appuyer sur les boutons Haut et Bas pendant une seconde (ou attendre une minute) pour retourner à l'affichage normal.



Tableau 1. En cas de difficulté

Problèmes	Solutions
Le thermostat est chaud.	Ceci est normal.
La température affichée est erronée.	Remédier si l'une des conditions suivantes existe : Il y a un courant d'air à proximité. L'autocollant sur l'écran du thermostat n'a pas été enlevé. Le thermostat est situé près ou au-dessus d'une source de chaleur tel qu'un gradateur de lumière.
L'affichage disparaît et ne réapparaît qu'après quelques minutes.	La protection thermique de la plinthe était temporairement ouverte. Ceci peut se produire suite à une surchauffe lorsque la plinthe est obstruée par un meuble ou un rideau, ou si la protection thermique de la plinthe est trop sensible.

Fiche technique

Alimentation : 120/208/240 V c.a., 50/60 Hz

Charge minimale :

0,83 A (résistive seulement)

200 W @ 240 V c.a.

100 W @ 120 V c.a.

Charge maximale :

8,3 A (résistive seulement)

2000 W @ 240 V c.a.

1000 W @ 120 V c.a.

Plage d'affichage : 0 °C à 50 °C (32 °F à 99 °F)

Plage de réglage : 5 °C à 30 °C (40 °F à 85 °F)

Entreposage : -20 °C à 50 °C (-4 °F à 120 °F)

Mémoire permanente : Il n'est pas nécessaire de régler la température de consigne après une panne de courant.

Avis NMB-3, Classe B: Cet appareil numérique de la classe B est conforme à la norme NMB-3 du Canada.



Energy Verified
Only



Garantie limitée de 3 ans

Resideo garantit ce produit contre tout défaut de pièce ou de main-d'œuvre, durant une période pour trois (3) ans à partir de la date d'achat par le consommateur d'origine si le produit est utilisé et entretenu convenablement. En cas de défaillance ou de mauvais fonctionnement pendant la période de garantie, Resideo remplacera ou réparera le produit, à sa discrétion.

Si le produit est défectueux

(i) renvoyez-le avec la facture ou une autre preuve d'achat date au lieu d'achat; ou
(ii) appelez le service à la clientèle de Resideo en composant le 1-800-468-1502. Le service à la clientèle déterminera si le produit doit être retourné à l'adresse suivante : Resideo Return Goods, Dock 4 MN10-3860, 1985 Douglas Dr. N., Golden Valley, MN 55422, ou si un produit de remplacement peut vous être expédié.

La présente garantie ne couvre pas les frais de retrait ou de réinstallation. La présente garantie ne s'applique pas s'il est démontré par Resideo que la défaillance ou le mauvais fonctionnement sont dus à un endommagement du produit alors que le consommateur l'avait en sa possession.

La responsabilité exclusive de Resideo se limite à réparer ou à remplacer le produit conformément aux modalités susmentionnées. RESIDEO N'EST EN AUCUN CAS RESPONSABLE DES PERTES OU DOMMAGES, Y COMPRIS LES DOMMAGES

INDIRECTS OU ACCESSOIRES DÉCOULANT DIRECTEMENT OU INDIRECTEMENT D'UNE VIOLATION QUELCONQUE D'UNE GARANTIE, EXPRESSE OU TACITE, APPLICABLE AU PRÉSENT PRODUIT, OU TOUTE AUTRE DÉFAILLANCE DU PRÉSENT PRODUIT. Certaines provinces ne permettent pas l'exclusion ou la restriction des dommages indirects ou accessoires et, par conséquent, la présente restriction peut ne pas s'appliquer.

CETTE GARANTIE EST LA SEULE GARANTIE EXPRESSE FAITE PAR RESIDEO POUR CE PRODUIT. LA DURÉE DE TOUTE GARANTIE (IMPLICITE, INCLUANT LES GARANTIES DE QUALITÉ MARCHANDE OU D'ADAPTION À UNE UTILISATION PARTICULIÈRE, EST LIMITÉE PAR LES PRÉSENTES À LA PÉRIODE À TROIS ANNÉES DE LA PRÉSENTE GARANTIE. Certaines provinces ne permettent pas de limiter la durée des garanties tacites et, par conséquent, la présente limitation peut ne pas s'appliquer.

La présente garantie donne au consommateur des droits spécifiques et certains autres droits qui peuvent varier d'une province à l'autre.

Pour toute question concernant la présente garantie, prière d'écrire aux Services à la clientèle de Resideo à l'adresse suivante : Resideo Customer Relations, 1985 Douglas Dr, Golden Valley, MN 55422 ou composer le 1-800-468-1502.

MISE EN GARDE : AVIS DE DÉCHETS ÉLECTRONIQUES

Ne disposez pas ce produit avec les autres ordures ménagères. Recherchez les centres de collecte ou de recyclage accrédités les plus proches. La mise au rebut appropriée de l'équipement en fin de vie aidera à prévenir tout effet potentiellement nuisible à l'environnement et à la santé humaine.



resideo

www.resideo.com

Resideo Technologies, Inc.

1985 Douglas Drive North, Golden Valley, MN 55422

1-800-468-1502

69-2771EF-07 M.S. Rev. 01-21 | Imprimé aux États-Unis

© 2020 Resideo Technologies, Inc. All rights reserved.

This product is manufactured by Resideo Technologies, Inc. and its affiliates.

Tous droits réservés. Ce produit est fabriqué par Resideo Technologies, Inc. et ses sociétés affiliées.