

1 Applications

La minuterie T1062 peut être utilisée à l'intérieur comme à l'extérieur pour commander des appareils d'éclairage, des moteurs et des chauffe-moteurs. La minuterie offre 5 modes de fonctionnement :

Mode	Idéal pour
Mode automatique	<ul style="list-style-type: none"> éclairage intérieur ou extérieur (selon les heures réglées) pompes de piscine
Mode automatique avec seuil de température	<ul style="list-style-type: none"> chauffe-moteurs câbles chauffants pour les gouttières
Mode automatique avec seuil d'obscurité	<ul style="list-style-type: none"> éclairage extérieur durant la soirée
Mode de coucher et lever du soleil	<ul style="list-style-type: none"> éclairage extérieur durant la nuit
Mode manuel	<ul style="list-style-type: none"> lorsque vous ne désirez pas que l'appareil contrôlé s'allume ou s'éteint automatiquement.

NOTA 1: Peut être utilisée avec des appareils extérieurs. Garder à l'intérieur lorsqu'elle est non utilisée.

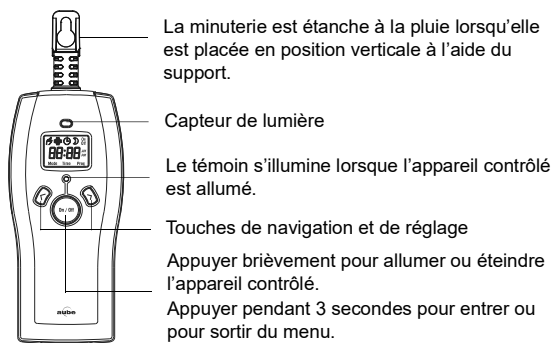
NOTA 2: Pour réduire les risques de chocs électriques, la minuterie possède une fiche polarisée ayant une troisième broche pour la mise à la terre. La fiche peut être insérée seulement dans une prise polarisée à trois broches. Si la fiche n'entre pas dans la prise, contactez un électricien qualifié pour installer une prise appropriée. Ne tentez pas de modifier la fiche d'aucune façon.

2 Première utilisation

Brancher la minuterie avant de la régler pour la première fois. L'horloge clignote à l'écran pour indiquer qu'elle doit être réglée*. Lorsque la minuterie a été branchée pendant au moins 2 heures, elle peut être débranchée pendant plusieurs minutes sans qu'elle ne perde l'heure. Les autres réglages sont sauvegardés en tout temps.

* L'horloge fonctionne même si elle n'est pas encore réglée. Lorsque cela se produit, l'heure d'activation et l'heure de désactivation de l'appareil contrôlé peuvent être décalées.

3 Description des contrôles



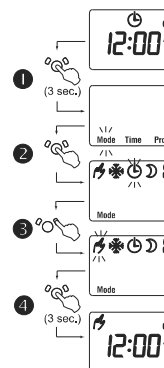
4 Régler le mode de fonctionnement

Vous pouvez placer la minuterie dans l'un des modes suivants:

- Mode Manuel
- Mode Automatique (mode par défaut)
- Mode automatique avec capteur de température
- Mode automatique avec capteur de lumière
- Mode de coucher et lever du soleil

Pour changer de mode, utiliser le menu de programmation. Par exemple, pour passer de mode Automatique à mode Manuel:

- Appuyer sur la touche « On/Off » pendant 3 secondes pour entrer dans le menu. Le menu « Mode » clignotera.
- Appuyer sur la touche « On/Off » brièvement. Le mode en cours clignotera à l'écran.
- Appuyer sur la touche à plusieurs reprises jusqu'à ce que le mode désiré clignote à l'écran.
- Appuyer sur la touche « On/Off » pendant 3 secondes pour sortir du menu.



NOTA : La minuterie revient à l'affichage normal si vous n'appuyez sur aucune touche pendant 60 secondes.

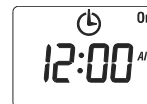
4.1 Mode manuel

La minuterie fonctionne comme un interrupteur. Elle allume ou éteint l'appareil lorsque vous appuyez sur la touche « On/Off ».



4.2 Mode automatique

La minuterie allume ou éteint l'appareil selon les heures désirées au moyen d'un programme. L'appareil s'allume au début du programme et s'éteint à la fin du programme. Par défaut, le programme débute à 18:00 (6:00 pm) et termine à 23:00 (11:00 pm). Voir la section 6 pour le réglage du programme.



4.3 Mode automatique avec seuil de température

Lorsque la minuterie est branchée à une prise extérieure, ce mode sert à allumer un appareil tel qu'un chauffe-moteur ou des câbles chauffants pour les gouttières lorsqu'il fait froid. Le chauffage débute lorsque les deux conditions suivantes sont réunies:



- Le programme a débuté.
- Le seuil de température est atteint (voir la liste de choix de seuils de température dans le tableau ci-dessous). L'icône clignote lorsque le seuil n'est pas atteint.

Voir la section 6 pour le réglage du programme et la sélection du seuil de température.

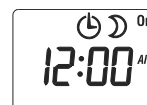
Seuil de température	Applications suggérées
-12 °C (10 °F) [réglage par défaut]	chauffe-moteurs pour les moteurs à essence
-6 °C (21 °F)	chauffe-moteurs pour les moteurs diesels
3 °C (37 °F)	câbles chauffants pour les gouttières

Le chauffage s'arrêtera à la fin du programme ou si la température grimpe au dessus du seuil de température par quelques degrés. Cependant, le chauffage sera ré-activé si la température redescend avant la fin du programme.

MISE EN GARDE : Ne pas utiliser la minuterie pour des applications de contrôle de la température.

4.4 Mode automatique avec seuil d'obscurité

Lorsque la minuterie est branchée à une prise exposée à la lumière du jour, ce mode sert à allumer les lumières au coucher du soleil et les éteindre à une heure réglée. Les lumières s'allument lorsque les deux conditions suivantes sont réunies:



- Le programme a débuté (voir la section 6).
- Le seuil d'obscurité est atteint. L'icône clignote lorsque le seuil d'obscurité n'est pas atteint.

Les lumières s'éteindront à la fin du programme.

NOTA : S'assurer que la minuterie soit positionnée de sorte que son capteur de lumière soit dirigé vers un endroit non perturbé par les phares des voitures, les lumières extérieures, etc.

4.5 Mode de coucher et lever du soleil ☾

Lorsque la minuterie est branchée à une prise exposée à la lumière du jour, ce mode sert à allumer les lumières au coucher du soleil et les éteindre au lever du soleil. Les lumières s'allument lorsque le seuil d'obscurité est atteint. (L'icône ☾ clignote lorsque le seuil d'obscurité n'est pas encore atteint.) Lorsque la minuterie détecte la lumière, les lumières s'éteignent.



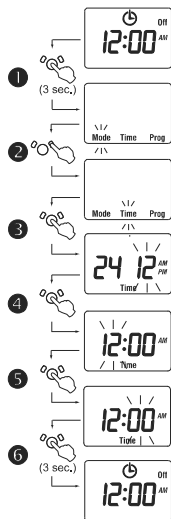
NOTA : S'assurer que la minuterie soit positionnée de sorte que son capteur de lumière soit dirigé vers un endroit non perturbé par les phares des voitures, les lumières extérieures, etc.

4.6 Dérogation temporaire

Vous pouvez appuyer sur la touche « On/Off » à tout moment pour allumer ou éteindre l'appareil. Si vous dérogez de l'état dans lequel la minuterie est censée être, le nouvel état (On ou Off) clignotera pour indiquer qu'il est temporaire. La dérogation demeure en vigueur jusqu'à ce que vous appuyiez sur la touche « On/Off » ou jusqu'au début ou fin du programme.

5 Régler l'horloge

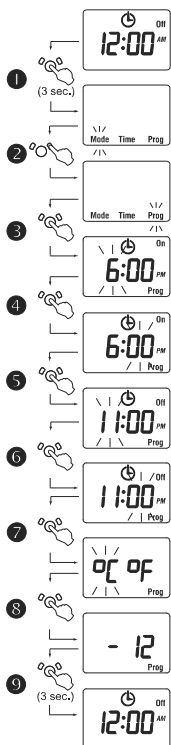
- Appuyer sur la touche « On/Off » pendant 3 secondes pour entrer dans le menu.
- Appuyer une fois sur la touche ▶. Le menu « Time » clignotera.
- Appuyer sur la touche « On/Off » pour passer à la sélection du format de l'heure. Le format sélectionné clignotera. Appuyer sur la touche ◀ ou ▶ pour changer de format.
- Appuyer sur la touche « On/Off » pour passer au réglage d'heure. Appuyer sur la touche ◀ ou ▶ pour régler l'heure.
- Appuyer sur la touche « On/Off » pour passer au réglage de minutes. Appuyer sur la touche ◀ ou ▶ pour régler les minutes.
- Appuyer sur la touche « On/Off » pendant 3 secondes pour sortir du menu.



NOTA : La minuterie revient à l'affichage normal si vous n'appuyez sur aucune touche pendant 60 secondes.

6 Régler le programme et la température

- Appuyer sur la touche « On/Off » pendant 3 secondes pour entrer dans le menu.
- Appuyer deux fois sur la touche ▶. Le menu « Prog » clignotera.
- Appuyer sur la touche « On/Off » pour passer au réglage d'heure du début du programme. Appuyer sur la touche ◀ ou ▶ pour régler l'heure.
- Appuyer sur la touche « On/Off » pour passer au réglage des minutes du début du programme. Appuyer sur la touche ◀ ou ▶ pour régler les minutes.
- Appuyer sur la touche « On/Off » pour passer au réglage d'heure de la fin du programme. Appuyer sur la touche ◀ ou ▶ pour régler l'heure.
- Appuyer sur la touche « On/Off » pour passer au réglage des minutes de la fin du programme. Appuyer sur la touche ◀ ou ▶ pour régler les minutes.
- Appuyer sur la touche « On/Off » pour passer à la sélection du format de la température. Le format sélectionné clignotera. Appuyer sur la touche ◀ ou ▶ pour changer de format.
- Appuyer sur la touche « On/Off » pour passer à la sélection du seuil de la température. Appuyer sur la touche ◀ ou ▶ pour afficher le seuil désiré.
- Appuyer sur la touche « On/Off » pendant 3 secondes pour sortir du menu.



NOTA : La minuterie revient à l'affichage normal si vous n'appuyez sur aucune touche pendant 60 secondes.

7 Vérification du capteur de lumière

Pour vérifier le fonctionnement du capteur de lumière :

- Placer la minuterie en mode automatique avec seuil d'obscurité ou en mode de coucher et lever du soleil.
- Positionner la minuterie de sorte qu'elle soit exposée à la lumière du jour.
- Vérifier que l'icône ☾ clignote pour indiquer que le capteur détecte la lumière.
- Placer le doigt sur le capteur.
- Vérifier que l'icône cesse de clignoter après environ 40 secondes pour indiquer que le capteur ne détecte plus de lumière.
- Enlever le doigt.
- Vérifier que l'icône recommence à clignoter après environ 40 secondes.

8 Réinitialisation aux réglages par défaut

Pour retourner aux réglages par défaut, appuyer simultanément sur la touche « On/Off » et la touche ◀ et les maintenir. La version de logiciel apparaîtra à l'écran pendant 5 secondes, suivie de RST pendant 5 autres secondes. Relâcher les touches seulement lorsque tous les segments s'afficheront à l'écran. La minuterie est maintenant ré-initialisée.



9 Panne de courant

Durant une panne de courant, l'écran est éteint. Si la panne dure plus de 4 heures (à 25 °C/ 77 °F), au retour du courant, l'horloge sera réinitialisée (0:00) et recommencera à fonctionner. Ainsi, la minuterie peut encore allumer ou éteindre l'appareil contrôlé, cependant l'heure d'activation et l'heure de désactivation seront décalées.

10 Fiche technique

Alimentation : 120 VCA, 60 Hz

Charge maximale : 15 A, 1 HP

Température de fonctionnement : -40 à 50 °C (-40 à 122 °F)
[NOTA : L'affichage est illisible en dessous de -20°C (-4°F)]

Temps de charge : minimum de 8 heures

Protection des données : La plupart des réglages sont sauvegardés en tout temps. Seule l'horloge doit être réglée si la minuterie a été hors tension de plus de 4 heures (à 25 °C/ 77 °F).

Programmation : un réglage « on » et un réglage « off ». Les mêmes réglages se répètent chaque jour.

Homologation : UL (c UL us)

Garantie

Aube garantit ce produit, à l'exception des piles, contre tout vice de fabrication ou de matière dans la mesure où il en est fait une utilisation et un entretien convenables, et ce, pendant trois (3) ans à partir de la date d'achat par le consommateur. En cas de défectuosité ou de mauvais fonctionnement pendant la période de garantie, Aube remplacera ou réparera le produit (au gré de Aube).

Si le produit est défectueux,

- le retourner, accompagné d'une preuve d'achat indiquant la date d'achat, à l'endroit où il a été acheté, ou
- contacter Aube. Aube déterminera alors si le produit doit être retourné ou si un produit de remplacement peut vous être expédié.

La présente garantie ne couvre pas les frais de retrait ou de ré-installation. La présente garantie ne s'appliquera pas s'il est démontré que la défectuosité ou le mauvais fonctionnement est dû à un endommagement du produit alors que le consommateur l'avait en sa possession. La responsabilité de Aube se limite à réparer ou à remplacer le produit conformément aux modalités susmentionnées. AUBE N'EST EN AUCUN CAS RESPONSABLE DES PERTES OU DOMMAGES, Y COMPRIS LES DOMMAGES INDIRECTS OU ACCESSOIRES DÉCOULANT DIRECTEMENT OU INDIRECTEMENT D'UNE VIOLATION QUELCONQUE D'UNE GARANTIE, EXPRESSE OU TACITE, APPLICABLE AU PRÉSENT PRODUIT NI DE TOUTE AUTRE DÉFECTUOSITÉ DU PRÉSENT PRODUIT. Certaines provinces ne permettent pas l'exclusion ou la restriction des dommages indirects et, par conséquent, la présente restriction peut ne pas s'appliquer.

LA PRÉSENTE GARANTIE TIENT LIEU DE TOUTES LES AUTRES GARANTIES, EXPRESSES OU TACITES, ET LES GARANTIES DE VALEUR MARCHANDE ET DE CONFORMITÉ À UNE FIN PARTICULIÈRE SONT PAR LES PRÉSENTES EXCLUES APRÈS LA PÉRIODE DE TROIS ANS DE LA PRÉSENTE GARANTIE. Certaines provinces ne permettent pas de limiter la durée des garanties tacites et, par conséquent, la présente limitation peut ne pas s'appliquer.

La présente garantie donne au consommateur des droits légaux spécifiques et peut-être certains autres droits qui peuvent varier selon la province, l'état ou la région.

Assistance technique

705 Montrichard
Saint-Jean-sur-Richelieu (Québec)
J2X 5K8
Canada
Tél. : (450) 358-4600
Sans frais : 1 800 831-AUBE
Télééc. : (450) 358-4650
Courriel : aube.service@honeywell.com



Pour de plus amples informations sur nos produits, visiter

www.aubetech.com