



aube
technologies

Owner's Guide

TH108PLUS

Non-programmable Thermostat



400-108-015-C 2019-01-30

Table of contents

Overview

About your new thermostat	1
Controls and display.....	2

Installation

Installation guidelines.....	3
Mounting the thermostat	4
Wiring.....	5
Configuration switches	6

Operation

Temperature display and setting	7
Setup menu.....	8

Appendices

In case of difficulty.....	9
Specifications	10
3-year limited warranty	11
Customer assistance.....	12

About your new thermostat

This thermostat is designed to control an electric heating system such as a baseboard heater, a convector or a fan-forced heater.

The thermostat **CANNOT** be used with:

- a resistive load under 2 A
- a resistive load over 12.5 A
- a system driven by a contactor or a relay (inductive load)
- a central heating system

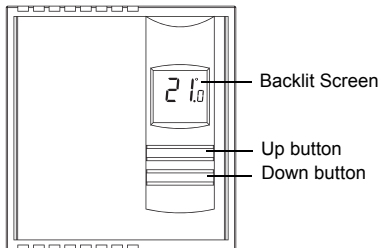
SUPPLIED PARTS

- One (1) thermostat
- Two (2) 6-32 mounting screws
- Two (2) solderless connectors



Do you need assistance?
We are here to help.
Call 1-800-831-2823.

Controls and display



Appears when the setpoint is displayed



Temperature



Appears when the thermostat is configured for a fan-forced heater (see page 6)

Heating intensity indicator (the image disappears when heating is off)



Fan

The settings are locked (see page 6)

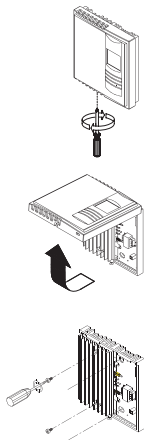
Installation guidelines

TURN OFF POWER TO THE HEATING SYSTEM AT THE MAIN POWER PANEL TO AVOID ELECTRICAL SHOCK.

- ▶ The installation must be performed by a qualified electrician and must comply with electrical codes of your region.
- ▶ Do NOT install the thermostat in an area where it can be exposed to water or rain.
- ▶ Avoid locations where there are air drafts (such as the top of a staircase or an air outlet), dead air spots (such as behind a door), or direct sunlight.
- ▶ Do not install the thermostat on a wall section that conceals air ducts, chimney pipes or stove pipes.
- ▶ Install the thermostat about 1.5 m (5 feet) high, on an inside wall facing the heater.
- ▶ Install the thermostat onto an electrical box.
- ▶ This thermostat has tinned copper wires for line and load connections. Special CO/ALR solderless connectors must be used if the thermostat will be connected to aluminium wires.
- ▶ The thermostat wires are not polarized; either wire can be connected to the load or to the power supply.
- ▶ Keep the air vents at the top and bottom of the thermostat clean and free from obstructions.

Mounting the thermostat

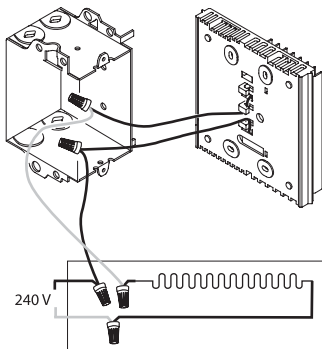
- 1 Loosen the screw underneath the thermostat and separate the faceplate from the wallplate.
***NOTE:** The screw remains captive and cannot be completely removed.*
- 2 Wire the thermostat (see page 5).
- 3 Mount the wallplate to the electrical box using the provided screws. Insert the screws through the two left or right mounting holes of the wallplate.
- 4 Set the configuration switches (see page 6)
- 5 Reinstall the faceplate onto the wallplate and tighten the screw.
***NOTE:** If there is a protective film or sticker on the thermostat's screen, peel it off.*
- 6 Apply power to the heating system. Verify the installation by checking that the heating system can be turned On by raising the setpoint using the **Up** button or turned Off by lowering the setpoint using the **Down** button.



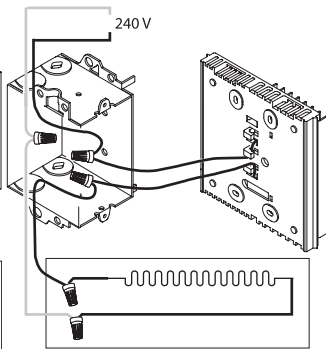
Wiring

Connect the thermostat wires to the heating system (load) and to the power supply.

2-wire Installation

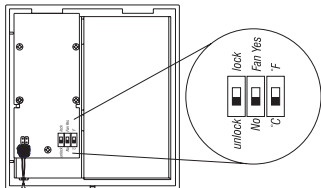


4-wire Installation




Configuration switches

Configuration switches are on the back of the faceplate. Factory settings are inside gray cells.



#	Parameter	Up	Down
1	Settings lock ¹	Lock	Unlock
2	Fan-forced heater ²	Fan Yes	No
3	Unit	°F	°C

- ¹ The thermostat buttons are disabled and  appears on the screen (see page 2) when the settings are locked.
- ² Place at **Fan Yes** if you have a fan-forced heater (to prevent premature burn-out of the motor). Leave at **No** for better temperature regulation if you do not have a fan-forced heater.

Temperature display and setting



The thermostat generally displays the room temperature.

- To display the set temperature (setpoint), press the **Up** or **Down** button once. The setpoint temperature will remain on the screen for 5 seconds.
- To change the setpoint temperature, press the **Up** or **Down** button repeatedly until the desired temperature is displayed.
- The screen is backlit for 10 seconds when any button is pressed.

Setup menu

- 1 Press the **Up** and **Down** buttons simultaneously for three seconds to enter the setup menu.
- 2 Press the **Up** or **Down** button to change the option.
- 3 Press the **Up** and **Down** buttons simultaneously and briefly to advance to the next parameter.
- 4 When the last parameter is displayed, press the **Up** and **Down** buttons for three seconds to save any changes and exit the menu.

NOTE: If you do not press any button for 15 seconds, the thermostat will automatically save any changes you have made and will then return to its normal display.

Parameter	Options	Display and default setting
Minimum setpoint	5°C - 30°C (41°F - 86°F) NOTE: The minimum setpoint cannot be set higher than the value set for the maximum setpoint.	
Maximum setpoint	5°C - 30°C (41°F - 86°F) NOTE: The maximum setpoint cannot be set lower than the value set for the minimum setpoint.	

In case of difficulty

PROBLEM	SOLUTIONS
Thermostat is hot.	This is normal unless the thermostat is too hot to touch. Ensure that the heater capacity does not exceed the thermostat's maximum load.
Wrong temperature is displayed.	Avoid any of the following conditions: <ul style="list-style-type: none">• The thermostat is exposed to an air draft.• The thermostat is located near or above a heat source such as a light dimmer.
Display disappears and reappears after a few minutes.	The thermal circuit breaker on the heater has temporarily opened. This can happen if the heater is obstructed by furniture or curtain and has overheated, or if the thermal circuit breaker is defective or too sensitive.
Display looks faded when heating is activated.	The heater capacity is probably less than the thermostat minimum load requirement. The thermostat cannot be used below that rating.

Specifications

Supply: 240 VAC, 60 Hz

Minimum load: 2 A (resistive only)
500 W @ 240 VAC

Maximum load: 12.5 A (resistive only)
3000 W @ 240 VAC

Display range: 0°C to 50.0°C (32°F to 122°F)

Setpoint range: 5.0°C to 30.0°C (41°F to 86°F)

Resolution: 0.5°C (1°F)

Operating temperature: 0°C to 50.0°C (32°F to 122°F)

Storage temperature: -20.0°C to 50.0°C (-4°F to 122°F)

Permanent memory: You do not need to adjust the temperature or thermostat configurations following a power outage.

3-year limited warranty

Resideo warrants this product, excluding battery, to be free from defects in workmanship or materials, under normal use and service, for a period of three (3) years from the date of first purchase by the original purchaser. If at any time during the warranty period the product is determined to be defective due to workmanship or materials, Resideo shall repair or replace it (at Resideo's option).

If the product is defective,

- (i) return it, with a bill of sale or other dated proof of purchase, to the place from which you purchased it; or
- (ii) call Resideo Customer Care at 1-800-831-2823. Customer Care will make the determination whether the product should be returned to the following address: Resideo Return Goods, Dock 4 MN10-3860, 1985 Douglas Dr. N., Golden Valley, MN 55422, or whether a replacement product can be sent to you.

This warranty does not cover removal or reinstallation costs. This warranty shall not apply if it is shown by Resideo that the defect was caused by damage which occurred while the product was in the possession of a consumer.

Resideo's sole responsibility shall be to repair or replace the product within the terms stated above. RESIDEO SHALL NOT BE LIABLE FOR ANY LOSS OR DAMAGE OF ANY KIND, INCLUDING ANY INCIDENTAL OR CONSEQUENTIAL DAMAGES RESULTING, DIRECTLY OR INDIRECTLY, FROM ANY BREACH OF ANY WARRANTY, EXPRESS OR IMPLIED, OR ANY OTHER FAILURE OF THIS PRODUCT. Some states do not allow the exclusion or limitation of incidental or consequential damages, so this limitation may not apply to you.

THIS WARRANTY IS THE ONLY EXPRESS WARRANTY RESIDEO MAKES ON THIS PRODUCT. THE DURATION OF ANY IMPLIED WARRANTIES, INCLUDING THE WARRANTIES OF MERCHANTABILITY AND FITNESS FOR A PARTICULAR PURPOSE, IS HEREBY LIMITED TO THE THREE YEAR DURATION OF THIS WARRANTY. Some states do not allow limitations on how long an implied warranty lasts, so the above limitation may not apply to you.

This warranty gives you specific legal rights, and you may have other rights which vary from state to state. If you have any questions concerning this warranty, please write Resideo Customer Care, 1985 Douglas Dr, Golden Valley, MN 55422 or call 1-800-831-2823.

Customer Assistance

If you have any questions about the product installation or use, contact us at:

1-800-831-2823



aube
technologies

Guide du propriétaire

TH108PLUS

Thermostat non programmable



400-108-015-C 2019-01-30

Table des matières

Aperçu

À propos du thermostat	1
Commandes et affichage	2

Installation

Consignes d'installation.....	3
Installation du thermostat	4
Branchement	5
Sélecteurs de configuration.....	6

Fonctionnement

Affichage et réglage de la température	7
Menu de configuration.....	8

Annexes

En cas de difficulté	9
Fiche technique	10
Garantie limitée de 3 ans	11
Service à la clientèle	12

À propos de votre nouveau thermostat

Ce thermostat est conçu pour commander un système de chauffage électrique comme une plinthe électrique, un convecteur ou un ventiloconvecteur.

Ce thermostat **NE** peut être utilisé avec :

- une charge résistive inférieure à 2 A
- une charge résistive supérieure à 12,5 A
- un système fonctionnant à l'aide d'un contacteur ou d'un relais (charge inductive)
- un système de chauffage central

PIÈCES FOURNIES

- Un (1) thermostat
- Deux (2) vis de montage 6-32
- Deux (2) connecteurs sans soudure

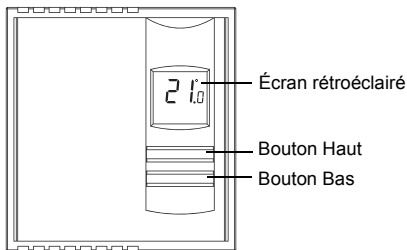


Besoin d'aide?

Nous sommes là pour vous aider.

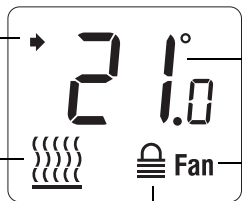
Appelez au 1 800 831-2823.

Commandes et affichage



Apparaît lorsque la température de consigne est affichée

Indicateur d'intensité du chauffage (l'image disparaît lorsque le chauffage est désactivé)



Apparaît si le thermostat est configuré pour un ventiloconvecteur (voir la page 6)

Consignes d'installation

METTRE LE SYSTÈME DE CHAUFFAGE HORS TENSION AU PANNEAU ÉLECTRIQUE AFIN D'ÉVITER TOUT RISQUE DE CHOC ÉLECTRIQUE.

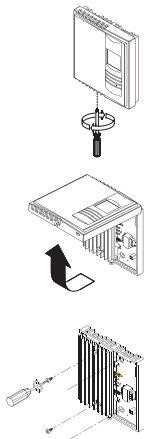
- ▶ L'installation doit être effectuée par un électricien qualifié et doit être conforme aux codes de l'électricité en vigueur dans votre région.
- ▶ Ne PAS installer le thermostat à un endroit où il risque d'être exposé à l'eau ou à la pluie.
- ▶ Éviter les endroits où il y a des courants d'air (comme dans le haut d'un escalier ou une sortie d'air), où il manque de circulation d'air (comme derrière une porte) ou qui sont directement exposés au soleil.
- ▶ Ne pas installer le thermostat sur un mur qui dissimule des conduits d'air ou d'une cheminée.
- ▶ Installer le thermostat à environ 1,5 mètre (5 pieds) du sol, sur une cloison intérieure faisant face à l'appareil de chauffage.
- ▶ Installer le thermostat sur une boîte électrique.
- ▶ Le fils du thermostat servant à la connexion de l'alimentation et de la charge sont en cuivre étamé. Si vous les reliez à des fils d'aluminium, utiliser des connecteurs spéciaux sans soudure CO/ALR conçus à cette fin.
- ▶ Les fils du thermostat ne sont pas polarisés; le sens du branchement n'a donc aucune importance.
- ▶ Garder les ouvertures d'aération du thermostat propres et dégagées en tout temps.

Installation du thermostat

- 1 Desserrer la vis sous le thermostat et séparer la façade du thermostat de sa base.
NOTA : La vis ne peut être complètement retirée et reste captive sur la base.
- 2 Brancher le thermostat (voir la page 5).
- 3 Installer la base sur la boîte électrique à l'aide des vis fournies. Insérer les vis dans les deux trous de fixation de droite ou de gauche de la base.
- 4 Régler les sélecteurs de configuration (voir la page 6).
- 5 Réinstaller la façade sur la base et serrer la vis.

NOTE : Enlever le film protecteur ou l'autocollant sur l'écran du thermostat, le cas échéant.

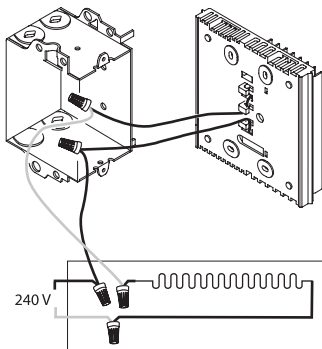
- 6 Mettre le système de chauffage sous tension. Vérifier l'installation en vous assurant que le système de chauffage peut être activé en élevant la température de consigne à l'aide du bouton **Haut** et désactivé en diminuant le point de consigne à l'aide du bouton **Bas**.



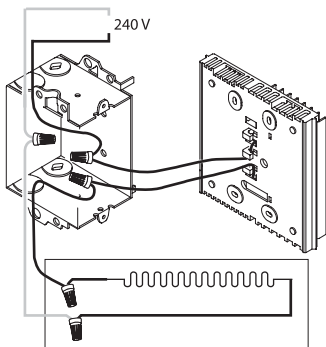
Branchement

Relier les fils du thermostat à l'alimentation et au système de chauffage (charge).

Installation à deux fils

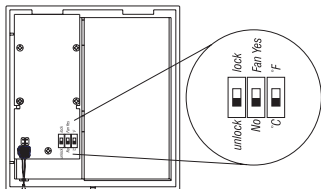


Installation à quatre fils




Sélecteurs de configuration

Les sélecteurs de configuration sont à l'arrière de la façade. Les configurations par défaut sont dans les cases grises.



Paramètre	Haut	Bas
Verrouillage des réglages ¹	Verrouillé (Lock)	Déverrouillé (Unlock)
Ventiloconvecteur ²	Oui (Fan Yes)	Non (No)
Unité	°F	°C

¹ Les boutons du thermostat sont désactivés et  apparaît à l'écran (voir la page 2) lorsque les réglages sont verrouillés.

² Placer à « Yes » (Oui) si vous utilisez un ventiloconvecteur (pour éviter que le moteur s'use prématurément). Laisser à « No » (Non) pour une meilleure régulation de la température si vous n'utilisez pas un ventiloconvecteur.

Affichage et réglage de la température



Le thermostat affiche généralement la température de la pièce .

- Pour afficher la température de consigne (réglée), appuyer une fois sur le bouton **Haut** ou **Bas**. Celle-ci apparaîtra à l'écran pendant 5 secondes.
- Pour modifier la température de consigne, appuyer sur le bouton **Haut** ou **Bas** jusqu'à ce que la température désirée s'affiche à l'écran.
- L'écran est rétroéclairé pendant 10 secondes lorsque vous appuyez sur un bouton.

Réglages avancés

- 1 Appuyer simultanément sur les boutons **Haut** et **Bas** pendant trois secondes.
- 2 Appuyer sur le bouton **Haut** ou **Bas** pour changer d'option.
- 3 Appuyer simultanément et brièvement sur les boutons **Haut** et **Bas** pour avancer au paramètre suivant.
- 4 Appuyer simultanément sur les boutons **Haut** et **Bas** pendant trois secondes pour enregistrer tout changement et sortir du menu.

NOTA : Si vous n'appuyez sur aucun bouton pendant 15 secondes, le thermostat enregistrera automatiquement tout changement que vous aurez fait et retournera ensuite à l'affichage normal.

Paramètre	Options	Affichage et réglage par défaut
Consigne minimale	5 °C - 30 °C (41 °F - 86 °F) NOTE : La consigne minimale ne peut être réglée à une valeur supérieure à celle de la consigne maximale.	
Consigne maximale	5 °C - 30 °C (41 °F - 86 °F) NOTE : La consigne maximale ne peut être réglée à une valeur inférieure à celle de la consigne minimale.	

En cas de difficulté

PROBLÈME	SOLUTIONS
Le thermostat est chaud.	Cette situation est normale, à moins que le thermostat ne soit trop chaud pour pouvoir y toucher. S'assurer que le système de chauffage n'excède pas la charge maximale du thermostat.
Le thermostat n'affiche pas la bonne température.	Éviter les situations suivantes : <ul style="list-style-type: none"> • Le thermostat est exposé à un courant d'air. • Le thermostat est situé près ou au-dessus d'une source de chaleur telle qu'un gradateur de lumière.
L'affichage disparaît et réapparaît après quelques minutes.	Le disjoncteur thermique de la plinthe s'est temporairement ouvert. Cette situation peut arriver si la plinthe est obstruée par un meuble ou un rideau, causant ainsi une surchauffe, ou encore si le disjoncteur thermique est défectueux ou trop sensible.
L'affichage est pâle lorsque le chauffage est activé.	La charge du système de chauffage est probablement inférieure à la charge minimale du thermostat. Dans le cas échéant, ce thermostat ne peut être utilisé.

Fiche technique

Alimentation : 240 VCA, 60 Hz

Charge minimale : 2 A (résistive seulement)
500 W @ 240 VCA

Charge maximale : 12,5 A (résistive seulement)
3 000 W @ 240 VCA

Plage d'affichage : 0 °C à 50,0 °C (32 °F à 122 °F)

Plage de température de consigne : 5,0 °C à 30,0 °C (41 °F à 86 °F)

Résolution : 0,5 °C (1 °F)

Température de fonctionnement : 0 °C à 50 °C (32 °F à 122 °F)

Température de rangement : -20 °C à 50 °C (-4 °F à 122 °F)

Mémoire permanente : Vous n'aurez pas à régler la température ou les configurations du thermostat après une panne de courant.

Garantie limitée de 3 ans

Resideo garantit ce produit, à l'exception des piles, contre tout défaut de pièce ou de main-d'oeuvre, durant une période pour trois (3) ans à partir de la date d'achat par le consommateur d'origine si le produit est utilisé et entretenu convenablement. En cas de défaillance ou de mauvais fonctionnement pendant la période de garantie, Resideo remplacera ou réparera le produit, à sa discrétion.

Si le produit est défectueux

- (i) renvoyez-le avec la facture ou une autre preuve d'achat date au lieu d'achat; ou
- (ii) appelez le service à la clientèle de Resideo en composant le 1-800-831-2823. Le service à la clientèle déterminera si le produit doit être retourné à l'adresse suivante : Resideo Return Goods, Dock 4MN10-3860, 1985 Douglas Dr. N., Golden Valley, MN 55422, ou si un produit de remplacement peut vous être expédié.

La présente garantie ne couvre pas les frais de retrait ou de réinstallation. La présente garantie ne s'applique pas s'il est démontré par Resideo que la défaillance ou le mauvais fonctionnement sont dus à un endommagement du produit alors que le consommateur l'avait en sa possession.

La responsabilité exclusive de Resideo se limite à réparer ou à remplacer le produit conformément aux modalités susmentionnées. RESIDEO N'EST EN AUCUN CAS RESPONSABLE DES PERTES OU DOMMAGES, Y COMPRIS LES DOMMAGES INDIRECTS OU ACCESSOIRES DÉCOULANT DIRECTEMENT OU INDIRECTEMENT D'UNE VIOLATION QUELCONQUE D'UNE GARANTIE, EXPRESSE OU TACITE, APPLICABLE AU PRÉSENT PRODUIT, OU TOUTE AUTRE DÉFAILLANCE DU PRÉSENT PRODUIT. Certaines provinces ne permettent pas l'exclusion ou la restriction des dommages indirects ou accessoires et, par conséquent, la présente restriction peut ne pas s'appliquer.

CETTE GARANTIE EST LA SEULE GARANTIE EXPRESSE FAITE PAR RESIDEO POUR CE PRODUIT. LA DURÉE DE TOUTE GARANTIE IMPLICITE, INCLUANT LES GARANTIES DE QUALITÉ MARCHANDE OU D'ADAPTATION À UNE UTILISATION PARTICULIÈRE, EST LIMITÉE PAR LES PRÉSENTES À LA PÉRIODE À TROIS ANNÉES DE LA PRÉSENTE GARANTIE. Certaines provinces ne permettent pas de limiter la durée des garanties tacites et, par conséquent, la présente limitation peut ne pas s'appliquer.

La présente garantie donne au consommateur des droits spécifiques et certains autres droits qui peuvent varier d'une province à l'autre.

Pour toute question concernant la présente garantie, prière d'écrire aux Services à la clientèle de Resideo à l'adresse suivante : Resideo Customer Relations, 1985 Douglas Dr, Golden Valley, MN 55422 ou composer le 1-800-831-2823.

Service à la clientèle

Pour toute question concernant l'installation ou l'utilisation de
du produit, prière de nous joindre à :

1 800 831-2823