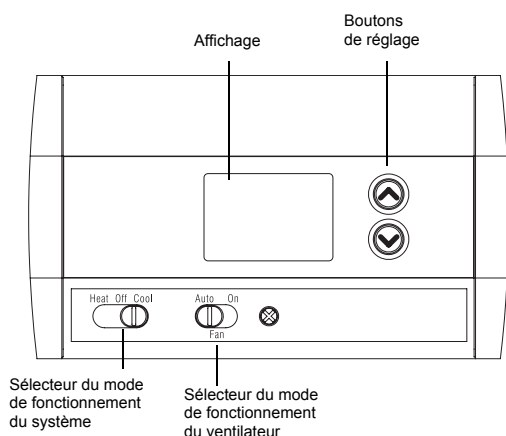


1. Introduction

Le thermostat non-programmable RTH110B peut servir à commander les appareils suivants :

- système de chauffage au gaz, au mazout ou à l'électricité - 2 ou 3 fils
- climatiseur central - 2 ou 3 fils
- système de chauffage à eau chaude avec ou sans pompe - 2 fils
- système millivolt - 2 fils
- système de chauffage et de climatisation central - 4 ou 5 fils

Remarque : Le thermostat n'est pas compatible avec les thermopompes ou les systèmes multi-étages.



Caractéristiques

- Sélection du mode de fonctionnement du système : chauffage, climatisation ou arrêt
- Sélection du mode de fonctionnement du ventilateur : automatique ou continu
- Programmation de la durée du cycle de chauffage ou de climatisation : 10, 12, 15, 20 ou 30 minutes
- Affichage de la température en °F ou °C
- Indicateur de remplacement des piles

2. Installation

2.1 Retirer l'ancien thermostat.

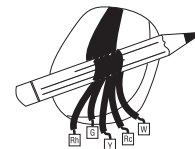
POUR ÉVITER TOUT RISQUE DE CHOC ÉLECTRIQUE, COUPER L'ALIMENTATION DU SYSTÈME DE CHAUFFAGE.

- 1 Retirer l'ancien thermostat pour accéder aux fils.

Mise en garde : Si l'ancien thermostat était installé sur une boîte électrique, il était probablement alimenté par du courant à 120/240 volts. Dans ce cas, le nouveau thermostat ne convient pas.

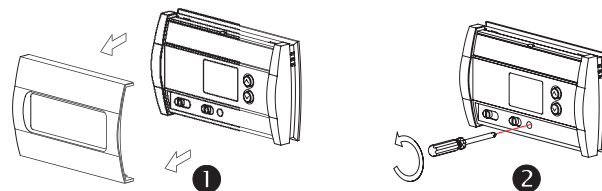
- 2 Identifier et étiqueter chaque fil (avec la lettre de la borne correspondante) et débrancher les fils des bornes.
- 3 Au besoin, dénuder l'extrémité de chacun des fils (maximum de 6 mm).

- 4 Enrouler les fils autour d'un crayon pour les empêcher de glisser dans le mur.
- 5 Si l'ouverture dans le mur est trop grande, l'isoler au moyen d'un matériau ininflammable pour éviter tout courant d'air derrière le thermostat.

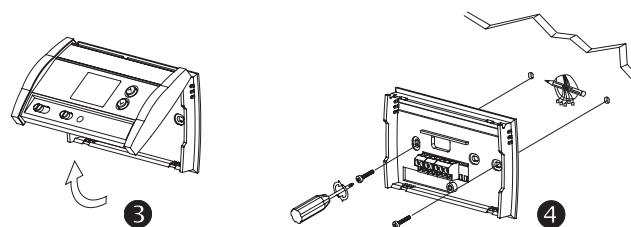


2.2 Installer la base du thermostat

S'il s'agit d'une nouvelle installation, choisir un emplacement à environ 1,5 m (5 pi) du sol, sur un mur intérieur. Éviter les courants d'air (haut d'un escalier, prises d'air, etc.), les endroits où l'air est stagnant (derrière les portes), les rayons du soleil ou les murs derrière lesquels passent des canalisations ou des cheminées dissimulés.



- 1 Retirer la façade du thermostat.
- 2 Dévisser la vis de fixation pour séparer le thermostat de sa base (il est impossible de retirer entièrement cette vis).



- 3 Soulever le thermostat vers le haut.
- 4 Marquer et percer des trous de fixation (ou utiliser les trous existants). Insérer les chevilles d'ancrage.
- 5 Passer les fils par l'ouverture dans la base et fixer la base au mur au moyen des vis fournies.

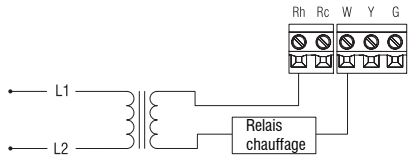
2.3 Raccorder le thermostat

Le raccordement du nouveau thermostat devrait ressembler à celui de l'ancien thermostat; ce raccordement peut toutefois être différent selon l'installation.

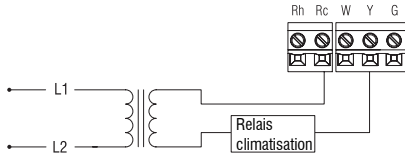
Rh	Alimentation - chauffage
Rc	Alimentation - climatisation
W	Signal - chauffage
Y	Signal - climatisation
G	Ventilateur

Remarque : Le cavalier rouge entre les bornes Rc et Rh doit être retiré dans les installations à 2 ou 5 fils. Ce cavalier doit par contre être utilisé dans les installations à 3 ou 4 fils si l'utilisateur souhaite se servir du sélecteur de fonctionnement du ventilateur.

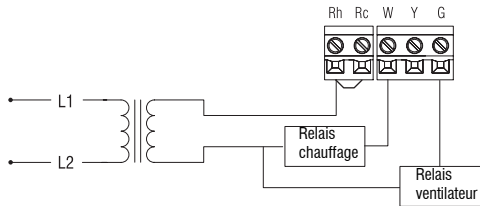
2.3.1 Chauffage, 2 fils



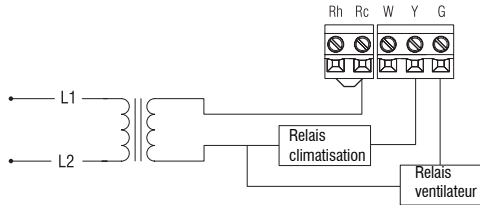
2.3.2 Climatisation, 2 fils



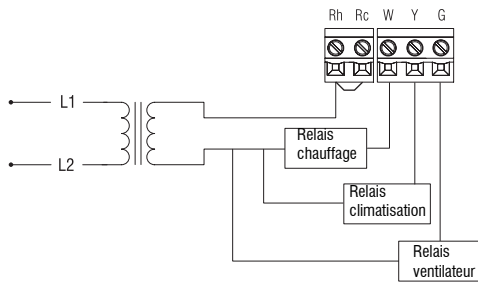
2.3.3 Chauffage, 3 fils



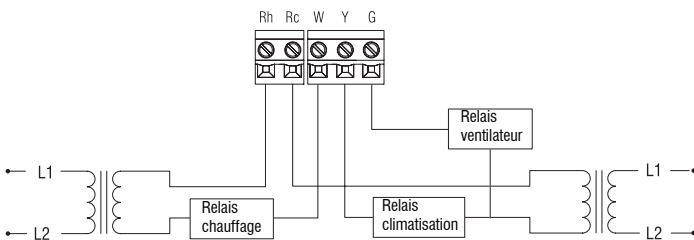
2.3.4 Climatisation, 3 fils



2.3.5 Chauffage et climatisation, 4 fils

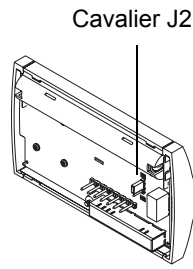


2.3.6 Chauffage et climatisation, 5 fils



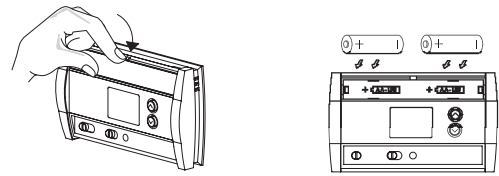
2.4 Réglage du cavalier J2

Le cavalier sert à déterminer le fonctionnement du ventilateur en mode automatique.



HE	Utiliser ce réglage si vous avez un système de chauffage électrique. À cette position, lorsque le ventilateur est placé en mode automatique; il fonctionne seulement lorsque le chauffage ou la climatisation est en marche.
HG	Utiliser ce réglage si vous avez un système de chauffage à gaz ou au mazout. À cette position, lorsque le ventilateur est placé en mode automatique; il fonctionne comme suit : <ul style="list-style-type: none"> • Quand le thermostat est en mode climatisation, le ventilateur fonctionne seulement lorsque la climatisation est en marche. • Quand le thermostat est en mode chauffage, le ventilateur est commandé par l'appareil de chauffage.

2.5 Installer les piles



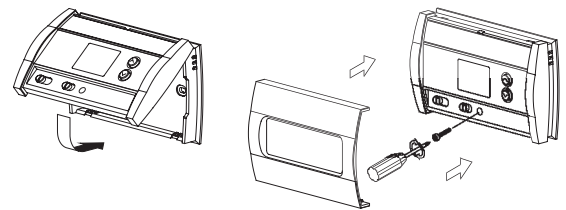
- 1 Enlever le couvercle du compartiment à piles.
- 2 Installer les piles comme sur l'illustration. Observer la polarité.
- 3 Remettre le couvercle en place. Un déclic se fera entendre.

Une fois les piles installées, le thermostat effectue une série de tests, qui dure environ 5 secondes.

Ensuite, l'écran affiche la température mesurée. Il est normal que la température affichée soit supérieure à la température ambiante si le thermostat est dans vos mains. Le thermostat affichera la température ambiante lorsqu'il sera installé au mur. Par défaut, la température réglée est à 70 °F (21 °C).



2.6 Terminer l'installation



- 1 Une fois la base et les piles installées, fixer le thermostat sur la base.
- 2 Visser le thermostat au moyen de la vis de fixation et installer la façade.
- 3 Rétablir l'alimentation électrique du système.

3. Fonctions de base

3.1 Mode de fonctionnement du système

Utiliser le sélecteur pour placer le système en mode chauffage (Heat) ou en mode climatisation (Cool), ou en arrêt (Off).

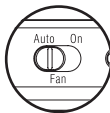


Note: Lorsque vous placez le thermostat en mode climatisation, vous pourriez devoir attendre jusqu'à cinq minutes avant que la climatisation soit activée. Ceci est une protection pour le compresseur. L'icône ✱ clignotera durant le délai.

3.2 Mode de fonctionnement du ventilateur

Utiliser le sélecteur pour placer le ventilateur en mode automatique (AUTO) ou en mode continu (ON).

Remarque : Ce sélecteur n'est pas utilisé dans les installations à 2 fils puisque le ventilateur n'est pas relié au thermostat.



AUTO	<ul style="list-style-type: none"> Si vous avez un système de chauffage électrique (voir le paragraphe 2.4), le ventilateur fonctionne lorsque le chauffage ou la climatisation est en marche. Si vous avez un système de chauffage au gaz ou au mazout (voir le paragraphe 2.4), le ventilateur fonctionne comme suit: <ul style="list-style-type: none"> Quand le thermostat est en mode climatisation, le ventilateur fonctionne seulement lorsque la climatisation est en marche. Quand le thermostat est en mode chauffage, le ventilateur est commandé par l'appareil de chauffage.
ON	Le ventilateur est toujours en marche.

3.3 Afficher la température

La température mesurée est normalement affichée. Pour voir la température réglée, appuyer sur un des boutons . Celle-ci s'affichera pendant 5 secondes, accompagnée de l'icône .

Remarque : Si l'on appuie sur un bouton plus d'une fois, la température réglée sera modifiée.

3.4 Régler la température

Appuyer sur l'un des boutons jusqu'à ce que la température désirée soit affichée.

3.5 Indicateur de remplacement des piles

Une icône apparaît à l'écran lorsqu'il faut remplacer les piles. Cette icône clignotera pendant 120 jours, puis le thermostat coupera l'alimentation au système. L'icône disparaît une fois les piles remplacées.



Les réglages de température sont toutefois sauvegardés lorsque les piles sont enlevées.

Attention: Avant d'enlever les piles, placer le sélecteur du système sur le thermostat à Off. Sinon, le système de chauffage/climatisation pourrait encore fonctionner même lorsque les piles sont enlevées.



4. Menu de configuration

- Pour accéder au menu de configuration, appuyer sur les deux boutons simultanément pendant 3 secondes.
- Pour passer au paramètre suivant du menu, appuyer brièvement sur les deux boutons simultanément.
- Pour modifier un paramètre, appuyer sur l'un des boutons .
- Répéter les étapes 2 et 3 au besoin.
- Appuyer simultanément sur les deux boutons pendant 3 secondes pour quitter le menu de configuration.

AFFICHAGE	DESCRIPTION	PAR DÉFAUT	RÉGLAGES
	Affichage de la température	°F	°C ou °F
	Nombre de cycles de chauffage à l'heure ¹	4	2, 3, 4, 5 ou 6 ²
	Nombre de cycles de climatisation à l'heure ¹	4	2, 3, 4, 5 ou 6 ³

¹ Lorsque le paramètre de chauffage ou celui de climatisation est affiché, utiliser le sélecteur du mode de fonctionnement du système pour passer d'un paramètre à l'autre.

² Pour un contrôle optimal du chauffage, choisir le réglage qui correspond à votre système : 2=30 min (vapeur, gravité), 3=20 min (eau chaude, 90%+ haute efficacité), 4=15 min (gaz ou mazout), 5=12 min (gaz ou mazout), 6=10 min (électrique).

³ Les durées de cycle de climatisation correspondantes sont : 2 = 30 min, 3 = 20 min, 4 = 15 min, 5 = 12 min, 6 = 10 min.

5. Fiche technique

Alimentation : 2 piles AA

Charge maximale : 1 A sous 24 Vca par sortie

Plage de réglage (chauffage) : 5 à 28 °C (41 à 82 °F)

Plage de réglage (climatisation) : 15 à 35 °C (59 à 95 °F)

Plage d'affichage : -5 à 50 °C (23 à 122 °F)

Température d'entreposage : -20 à 50 °C (-2 à 122 °F)

Résolution de l'affichage : 0,5 °C (1 °F)

Précision : ± 0,5 °C (1 °F)

Protection anti-court cycle du compresseur (temps d'arrêt minimal) : 5 minutes

Durée du cycle de chauffage/climatisation : 10, 12, 15, 20 ou 30 minutes (programmable)

Mémoire : non volatile

Encombrement : 127 mm x 75 mm x 28 mm (5 po x 3 po x 1 po)

6. Garantie

Honeywell garantit ce produit, à l'exception des piles, contre tout vice de fabrication ou de matière dans la mesure où il en est fait une utilisation et un entretien convenables, et ce, pour un (1) an à partir de la date d'achat par le consommateur. En cas de défectuosité ou de mauvais fonctionnement pendant la période de garantie, Honeywell remplacera ou réparera le produit (au gré de Honeywell).

Si le produit est défectueux,

- le retourner, accompagné d'une preuve d'achat indiquant la date d'achat, à l'endroit où il a été acheté, ou
- s'adresser au Service à la clientèle de Honeywell en composant le 1-800-468-1502. Le Service à la clientèle déterminera alors si le produit doit être retourné à l'adresse suivante : Honeywell Return Goods, Dock 4 MN10-3860, 1885 Douglas Dr N, Golden Valley, MN 55422, ou si un produit de remplacement peut vous être expédié.

La présente garantie ne couvre pas les frais de retrait ou de réinstallation. La présente garantie ne s'appliquera pas s'il est démontré que la défectuosité ou le mauvais fonctionnement est dû à un endommagement du produit alors que le consommateur l'avait en sa possession.

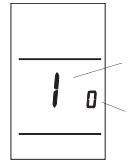
La responsabilité de Honeywell se limite à réparer ou à remplacer le produit conformément aux modalités susmentionnées. HONEYWELL N'EST EN AUCUN CAS RESPONSABLE DES PERTES OU DOMMAGES, Y COMPRIS LES DOMMAGES INDIRECTS OU ACCESSOIRES DÉCOULANT DIRECTEMENT OU INDIRECTEMENT D'UNE VIOLATION QUELCONQUE D'UNE GARANTIE, EXPRESSE OU TACITE, APPLICABLE AU PRÉSENT PRODUIT NI DE TOUTE AUTRE DÉFECTUOSITÉ DU PRÉSENT PRODUIT. Certaines provinces ne permettent pas l'exclusion ou la restriction des dommages indirects et, par conséquent, la présente restriction peut ne pas s'appliquer.

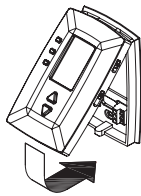
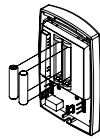
LA PRÉSENTE GARANTIE TIENT LIEU DE TOUTES LES AUTRES GARANTIES, EXPRESSES OU TACITES, ET LES GARANTIES DE VALEUR MARCHANDE ET DE CONFORMITÉ À UNE FIN PARTICULIÈRE SONT PAR LES PRÉSENTES EXCLUES APRÈS LA PÉRIODE DE UN AN DE LA PRÉSENTE GARANTIE. Certaines provinces ne permettent pas de limiter la durée des garanties tacites et, par conséquent, la présente limitation peut ne pas s'appliquer.

La présente garantie donne au consommateur des droits légaux spécifiques et peut-être certains autres droits qui peuvent varier d'une province à l'autre. Pour toute question concernant la présente garantie, prière d'écrire au Service à la clientèle de Honeywell à l'adresse suivante : Honeywell Customer Relations, 1985 Douglas Drive, Golden Valley, MN 55422, ou encore composer le 1-800-468-1502. Au Canada, prière de s'adresser au service des Produits de détail, Honeywell Limited/Honeywell Limitée, 35, Dynamic Drive, Scarborough (Ontario) M1V 4Z9.

7. Service à la clientèle

Si vous avez des questions sur le fonctionnement de votre thermostat, veuillez consulter www.honeywell.com/yourhome, ou vous adresser au Service à la clientèle de Honeywell en composant sans frais le **1-800-468-1502**.





3 Menu de configuration